

# VÝROČNÍ ZPRÁVA ČESKÉ ASOCIACE PARAPLEGIKŮ

2025



# OBSAH

OBSAH.....	2	7. KOMUNITNÍ PORTÁL.....	14
ÚVODNÍ SLOVO.....	3	7. 1. Hlavní aktivity na webu v roce 2025.....	14
1. ČINNOST V SOCIÁLNÍ A ZDRAVOTNÍ OBLASTI.....	4	7. 2. Inovace za rok 2025.....	14
1. 1. Odborné sociální poradenství.....	4	8. MAPA BEZBARIÉROVÝCH MÍST.....	15
1. 2. Expertní skupina.....	5	8. 1. Inovace aplikace.....	15
1. 3. Podpora legislativních změn v oblasti sociální i zdravotní.....	6	9. PREVENCE ÚRAZOVOSTI.....	16
1. 4. Laboratoř zdravého sezení.....	6	9. 1. projekt BanalFatal! v roce 2025.....	16
2. EDUKAČNÍ ČINNOST.....	7	10. PROJEKTOVÁ ČINNOST CZEPA.....	17
2. 1. Webináře.....	7	10. 1. Projekt Práce.....	17
3. PEER MENTORING.....	8	10. 2. Turistika přístupná pro všechny - projekt CE-Spaces4All.....	17
3. 1. Činnost služby.....	8	11. PODCAST NEZLOMNÍ.....	18
3. 2. Edukace v rehabilitačních ústavech.....	9	12. ČLENSKÁ ZÁKLADNA A AKCE.....	20
4. BYDLENÍ.....	10	12. 1. ESCIF.....	20
4. 1. Startovací bydlení.....	10	12. 2. SCI day.....	20
4. 2. Video představení služby Startovací bydlení.....	10	12. 3. Poněšický survival.....	21
4.3 Tréninkové bydlení pro tetraplegiky.....	10	12. 4. Benefiční koncert.....	21
5. PŮJČOVNA.....	11	13. FINANČNÍ ANALÝZA.....	22
5. 1. Podpora mobility.....	11	14. ÚČETNÍ ZÁVĚRKA.....	23
5. 2. Speciální kompenzační pomůcky.....	11	14. 1. Rozvaha.....	23
5. 3. Servis.....	11	14. 2. Výkaz zisku a ztráty.....	24
6. TRÉNINKOVÉ ZAMĚSTNÁVÁNÍ.....	12	14. 3. Příloha k účetní závěrce.....	25
6. 1. Ekologický dopad.....	12	15. VOLENÉ ORGÁNY CZEPA.....	33
6. 2. Sortiment.....	12	DĚKUJEME, ŽE PŘI NÁS STOJÍTE.....	34
6. 3. Akce a spolupráce.....	13		
6. 4. Akce „Každá jsme krásná“.....	13		

## Vážení

členové, klienti, partneři a milí přátelé České asociace paraplegiků, předstupuji před vás s velkou vděčností a hrdostí na to, co se nám v roce 2025 společně podařilo dokázat. Život po poranění míchy přináší nečekané a radikální změny.

Naším posláním v CZEPA zůstává být pevnou oporou pro ty, kteří se ocitli na vozíku, a pomáhat jim znovu se postavit na vlastní nohy – metaforicky i společensky.

Rok 2025 byl ve znamení intenzivní práce na poli obhajoby práv osob se zdravotním postižením. Díky našemu aktivnímu zastoupení v Radě vlády pro osoby se zdravotním postižením jsme měli možnost přímo připomínkovat zásadní legislativní návrhy. Naším dlouhodobým cílem je, aby systémová pravidla – ať už jde o férové nastavení nemocenského pojištění pro pracující invalidní důchodce, dostupnost osobní asistence, nebo adekvátní příspěvky na péči a kompenzační pomůcky – odrážela reálné potřeby života v domácím prostředí. Vedle legislativního boje v parlamentních výborech jsme se opět soustředili na praktickou a bezprostřední pomoc. Naše odborné sociální a zdravotní poradenství denně odpovídalo na specifické dotazy, které život na vozíku přináší.

Obrovskou radost mi dělá rozvoj našeho projektu Peer mentoring, který propojuje zkušené vozíčkáře s těmi, kteří jsou krátce po úrazu. Právě lidská sounáležitost a předávání praktických zkušeností ze života na vozíku jsou často tím nejlepším lékem na počáteční bezmoc a izolaci. Nezapomínáme ani na odstraňování bariér kolem nás. V rámci iniciativ jako „Síť bez bariér“ a rozvoje naší aplikace VozejkMap se nám daří posouvat vnímání přístupnosti veřejného prostoru, dopravy a služeb kupředu.

Bezpečný a svobodný pohyb bez překážek by totiž neměl být výsadou, ale samozřejmostí. Všechny tyto úspěchy a kilometry uražené na cestě za lepšími podmínkami pro spinální pacienty by však nebyly možné bez vás.

Moje obrovské poděkování patří celému týmu CZEPA za jeho obětavost a profesionalitu. Stejně tak děkuji našim dárcům, partnerům a dobrovolníkům – vaše důvěra a finanční či materiální podpora nám dávají sílu pokračovat v práci i v momentě, kdy narážíme na byrokratické zdi.

Vstupujeme do dalšího roku s optimismem a jasnou vizí. Chceme dál modernizovat naše služby, otevírat tabuizovaná témata a neúnavně hájit zájmy lidí s poraněním míchy.

Děkuji, že jedete v tomto zápase s námi.



S úctou,

**Alena Jančíková**  
ředitelka České asociace paraplegiků  
– CZEPA, z. s.

# 1. ČINNOST V SOCIÁLNÍ A ZDRAVOTNÍ OBLASTI

## ODBORNÉ SOCIÁLNÍ PORADENSTVÍ

### 1. 1. Odborné sociální poradenství

649 klientů využilo službu

7 306 poskytnutých intervencí

3 501 hodin přímé péče

97 hodin strávených  
na cestě za klienty

98,7 % klientů vyjádřilo  
spokojenost se službou

Sociální dávky pro osoby se zdravotním postižením (průkazy ZTP/P, příspěvky na bezbariérové úpravy domácnosti, příspěvek na péči aj.), invalidní důchody, dostupnost sociálních a zdravotních služeb pro zajištění péče v domácím prostředí, nadační podpora, volba vhodných kompenzačních pomůcek, bezbariérové úpravy bydlení, prevence a řešení sekundárních zdravotních komplikací či podpora pečujících – to jsou nejčastější okruhy, se kterými se na pracovníky služby Odborné sociální poradenství (OSP) obrátilo celkem 649 osob (vozíčkářů, lidí se zdravotním postižením, rodinných příslušníků i odborné veřejnosti). Řada těchto témat vyžaduje více než jedno setkání, a proto klienti často využívají možnost opakovaných (bezplatných) intervencí. Významnou součástí podpory je také nepřímá práce ve prospěch klienta, zejména zpracování podpůrných písemných stanovisek nebo komunikace s institucemi. V odůvodněných případech (například při řešení bezbariérových úprav bydlení nebo při konzultacích s klienty v aktuálním odlehčovacím či léčebném režimu) pracovníci služby vyjíždějí za klienty na území Prahy přímo do jejich domácího prostředí. V rámci obhajoby práv jednotlivých klientů pokračovala i v tomto roce spolupráce s Mgr. Radkou Pešlovou, externí specialistkou na oblast sociálního práva.

### Anonymní citace z dotazníku spokojenosti:

„Opakovaně mám ty nejlepší zkušenosti!“

„Myslím, že s větší ochotou jsem se nikde jinde nesetkala. Takže jedno **VELKÉ DÍKY!**“

„Byly mi poskytnuty velmi užitečné a profesionální informace. Podařilo se mi dosáhnout toho, co jsem chtěl a za to všem moc děkuju! Hlavně za jejich trpělivost.“

Děkujeme za podporu

Středočeský kraj



ODBORNÉ  
SOCIÁLNÍ  
PORADENSTVÍ

# 1. ČINNOST V SOCIÁLNÍ A ZDRAVOTNÍ OBLASTI

## 1. 2. Expertní skupina

12 zapojených  
institucí/organizací

20 zapojených sociálních  
pracovníků (průměrně)

2 pravidelná setkání

Asociace CZEPA před 11 lety iniciovala vznik pravidelných setkání sociálních a zdravotně-sociálních pracovníků ze spinálních jednotek, rehabilitačních ústavů a neziskových organizací, které se věnují osobám s poškozením míchy. V rámci dvou setkání uskutečněných v roce 2025 byla otevřena témata legislativních změn a připravovaných novel zákonů, aktuální praxe při posuzování zdravotního stavu ve vztahu k sociálním dávkám, zkušenosti s podporou a posuzováním cizinců se zdravotním postižením, otázky zajištění následné péče, problematika dlouhodobého ošetřování, mapování bezbariérové přístupnosti veřejných prostor, ubytoven a azylových domů pro nízkopříjmové osoby s tělesným postižením, dále oblast invalidních důchodů, nadační podpory a další související oblasti.

Pravidelné sdílení zkušeností a příkladů dobré praxe mezi sociálními pracovníky při řešení sociálního zabezpečení osob se zdravotním postižením přináší pozitivní dopady nejen do týmů spolupracujících organizací, ale také směrem ke klientům, kterým jsou tyto sdílené informace a sjednocená stanoviska následně předávána napříč jednotlivými pracovišti.

Právě díky ochotě spolupracovat a posouvat věci dál vzniká prostředí, ve kterém mají lidé s poškozením míchy větší šanci na důstojný a kvalitní život. A i když se jednotlivé kroky mohou zdát malé, v součtu tvoří zásadní změny, které dávají smysl – jak pro odborníky, tak především pro klienty, kterým jsou služby určeny.



# 1. ČINNOST V SOCIÁLNÍ A ZDRAVOTNÍ OBLASTI

## 1. 3. Podpora legislativních změn v oblasti sociální i zdravotní

240 podnětů  
k legislativním tématům

Tým ředitelky asociace CZEPA, která je současně členkou Rady vlády pro OZP, sociálních pracovníků a specialistky na spinální problematiku v průběhu roku jednal s mnoha institucemi (např. MPSV ČR, MZ ČR, MMR ČR aj.) o různých legislativních tématech.

Mezi klíčová témata roku 2025 patřily novely zákona o sociálních službách, vyhláška č. 505/2006 Sb., kterou se provádí zákon o sociálních službách, zákona o poskytování dávek osobám se zdravotním postižením, zákona o nemocenském pojištění, zákona o zdravotním pojištění. Dále téma posuzování zdravotního stavu, zdravotně sociálního pomězí nebo podpory pečujících.

Mimo výše uvedené je i nadále specialistka na spinální problematiku členkou Pacientské rady (poradního orgánu Ministerstva zdravotnictví ČR), ředitelka CZEPA členkou komisí pro bezbariérovost Prahy 1 a Magistrátu hl. města Prahy. Sociální pracovníci aktivně zastupují

CZEPA v rámci střešní organizace AIP. Na podporu dodržování platné legislativy v oblasti bezbariérové přístupnosti probíhala spolupráce s pořadem „Černé ovce“ České televize.

Úřad vlády České republiky



## 1. 4. Laboratoř zdravého sezení

297 poskytnutých intervencí

170 podpořených klientů

V rámci projektu Laboratoř pro správné sezení dlouhodobě zajišťujeme komplexní poradenství pro osoby na vozíku v oblasti správného sedu, nastavení vozíku a výběru vhodného antidekubitního sedáku jako základní prevence vzniku dekubitů a jiných zdravotních komplikací, případně jako součást jejich léčby. Za využití přístroje CONFORMat System specialistka na spinální problematiku analyzuje rozložení tlaku pod sedacími partiemi uživatelů vozíku (pressure mapping) a na základě výsledků ověřuje správnost nastavení vozíku včetně zádozdové opěrky. Správné nastavení vozíku, stejně jako volba vhodného sedáku, patří mezi

klíčová preventivní opatření proti vzniku dekubitů – prosezenin. Ty představují závažnou, potenciálně život ohrožující komplikaci, jejíž léčba je pro klienta časově náročná a zároveň finančně zatěžující pro systém zdravotní péče. Zásadní roli proto hraje dostatečně informovaný klient, který má k dispozici kvalitní kompenzační pomůcky a může se díky tomu aktivně zapojit do běžného života. U osob se zvýšeným rizikem vzniku dekubitů pravidelné využívání pressure mappingu významně zvyšuje šanci na jejich prevenci – zejména díky možnosti včasné úpravy sedu, správné volby vozíku a dalších individuálních nastavení. Měření a konzultace probíhají jak v prostorách asociace CZEPA, tak v rehabilitačních zařízeních i přímo v domácím prostředí klientů. Často se jich účastní také rodinní příslušníci v roli neformálních pečujících, kteří získávají cenné informace nejen v oblasti prevence dekubitů, ale i v dalších souvisejících tématech. Služba je využívána nejen dospělými uživateli vozíku, ale také rodinami dětí se zdravotním postižením, u nichž je s ohledem na růst a vývoj nezbytné průběžně konzultovat a upravovat správný sed i volbu kompenzačních pomůček.

Děkujeme za podporu



## 2. EDUKAČNÍ ČINNOST

### 2. 1. Webináře

14 odvysílaných webinářů

658 přímých účastníků online

Průměrný počet účastníků na jeden webinář – 47 účastníků

2 331 zhlédnutí záznamů na YouTube

Každoročně přibližně 150 lidí v ČR po poškození míchy ochrne a zůstává po zbytek života odkázáno na pohyb na vozíku. Tito lidé a další osoby se zdravotním postižením řeší bezbariérové úpravy svého bydlení, zajištění sociálních dávek a příspěvků, potřebu adekvátní péče či informace o zdravotních důsledcích změny zdravotního stavu a výběr nezbytných kompenzačních pomůcek. Rodinní pečující, kteří poskytují podporu a pomoc, rovněž vyhledávají užitečné informace, jež jim mohou významně ulehčit obtížnou rodinnou situaci. Asociace CZEPA proto již několik let pořádá bezplatné edukační webináře, kterých se lidé se zdravotním postižením i jejich blízcí mohou účastnit online. Mimo primární

cílovou skupinu se o témata prezentovaná ve webinářích zajímají také profesionálové a studenti z různých oborů. Mnozí účastníci během roku sledují více webinářů pokrývajících sociální i zdravotní oblasti. Webináře vysíláme živě online a zároveň je natáčíme – záznamy jsou následně k dispozici na kanále YouTube CZEPA. Záznamy zdravotních témat jsou dostupné dlouhodobě, sociální témata pak s citovanou aktuálně platnou legislativou po omezenou dobu.

### Reference odvysílaných webinářů:

„Děkuji za vyčerpávající informace“.

„Velmi děkuji za dnešní webinář, několik užitečných rad mi ještě přinesl a jsou to věci, které jen tak, bez vašeho dotazu, nikdo neporadí ani neprozradí.“

„Děkuji za aktuální informace k PnP. Velmi hezky a srozumitelnou formou zpracované téma.“

„Moc děkuji za skvělé informace vašich webinářů i pomoc s vyřízením příspěvku na úpravu vozu. Vše vyšlo a už se znovu rozježdí.“

### V roce 2025 jsme vysílali webináře na tato témata:

- Dávky pro osoby se zdravotním postižením.
- Management vyprazdňování neurogenního močového měchýře.
- Příspěvek na péči.
- Zaměstnávání osob se zdravotním postižením.
- Management vyprazdňování neurogenního střeva.
- Jaké jsou přínosy elektroakupunktury pro spinální pacienty - zkušenosti z praxe.
- VozekMap.
- Sociální a zdravotní služby při zajištění péče.
- Co přináší spinálnímu pacientovi včasná BB úprava domova?
- Podpora nadací.
- Přídavné elektropohony k vozíku - jak vybrat ten pravý?
- Zajištění mobility.
- Jaké faktory mají vliv na zdravé sezení na vozíku?
- Přídavné elektropohony k vozíku - cesta ke zvýšení soběstačnosti vozíčkáře.

ONLINE ZDARMA  
**WEBINÁŘ**  
sociální téma  
CZEPA  
ČESKÁ ZDRAVOTNÍ ASOCIACE PARAPLEGIKŮ  
CO PŘINÁŠÍ SPINÁLNÍMU PACIENTOVÍ VČASNÁ BEZBARIÉROVÁ ÚPRAVA DOMOVA?  
03/06/2025 od 16 hod.  
Bezbariérové řešení bydlení je klíčové pro maximální soběstačnost nejen lidí pohybujících se na vozíku po úpravě přístupů do domů, koupelen, toalet a dalších prostor vám sdělí zkušená ergoterapeutka. S možností čerpání finanční podpory úprav vás seznámí sociální pracovnice.  
Přednáší pracovnice CZEPA:  
Hana Sixtová  
Zdeňka Faltýnková  
QR přihlášení  
Vaše registrace na adrese: <https://1url.cz/111V5>

## 3. PEER MENTORING



PEER MENTORING

---

4035 intervencí

---

18 peer mentorů

---

3 sociální pracovníci

---

191 podpořených klientů

---

61 266 najetých km  
peerů za klienty

---

### 3. 1. Činnost služby

Rok 2025 byl pro sociální rehabilitaci Peer mentoring ve znamení dynamického růstu, výrazného posílení kapacit a dalšího prohloubení kvality poskytované péče. Služba, která je již pevně ukotvena v rámci spinálního systému, zaznamenala v tomto roce rekordní zájem ze strany uživatelů. Celkem jsme podpořili 191 klientů, kterým jsme poskytli 4035 intervencí. To představuje mimořádný nárůst o téměř 47 % v počtu intervencí oproti předchozímu období. Vysokou dostupnost a terénní charakter služby podtrhuje také fakt, že naši peer mentoři při cestách za klienty urazili celkem 61 266 kilometrů.

Zásadním mezníkem uplynulého roku bylo rozšíření týmu o nové zkušené vozíčkáře, kteří prošli náročným výběrovým řízením zaměřeným na schopnost efektivního předávání životních zkušeností lidem po poranění míchy. Tým nově posílili Lucie Müllerová, paraparetička z Libereckého kraje, a Veronika Němcová, tetraplegička z Brna. Mužskou část týmu doplnili Stanislav Zatloukal, tetraplegik z Karlovarského kraje, a Václav Uher z Prahy, který jako tetraplegik využívá elektrický vozík. Toto personální rozšíření na 18 peer mentorů, nám umožnilo lépe pokrýt specifické potřeby klientů napříč regiony i typy postižení.



## 3. PEER

# MENTORING

Významným krokem k profesionálnímu růstu služby bylo vytvoření nové role peer mentora s psychologickým přesahem, do které se v rámci týmu posunul Tomáš Potůček. Jako odborný pracovník s touto specializací dokáže klienty podpořit v oblasti hlubší psychické stability a díky své odbornosti je v případě potřeby citlivě nasměrovat do dlouhodobé odborné péče. Koncem roku se další posilou stala sociální pracovníce Romana Turková. Díky ní jsme mohli rozšířit podporu u komplexnějších případech, které vyžadují náročnější sociálně-právní pomoc a individuální doprovázení.

V roce 2025 pokračovala na velmi vysoké úrovni spolupráce se všemi rehabilitačními ústavami. Právě zde se klienti nejčastěji poprvé dozvídají, že naše služba existuje. Odborný personál v ústavech nás aktivně doporučuje a zájemce s námi přímo propojuje, což je pro klienty v nejtěžší fázi po úrazu naprosto klíčové.

Nedílnou součástí života služby byl také důraz na vzdělávání. Noví i stávající pracovníci absolvovali školení zaměřená na práci s emocemi v sociálních službách a na specifika práce s klienty s komplexními potřebami, přičemž vzdělávací plány byly dále individuálně přizpůsobené potřebám jednotlivých členů týmu.

Finanční stabilitu služby v minulém roce zajistila podpora z programu B Ministerstva práce a sociálních věcí určená pro nadregionální služby. Konzultace a edukace k bezbariérovým úpravám byly podpořeny Ministerstvem pro místní rozvoj. Se žádostí o podporu jsme byli úspěšní také u Středočeského kraje, který činnost našich peer mentorů finančně podpořil. Výcvik nových peer mentorů podpořila Nadace ČEZ a vzdělávání současných i stávajících peer mentorů podpořil Výbor dobré vůle - Nadace Olgy Havlové.

Děkujeme za podporu

Středočeský kraj



MINISTERSTVO  
PRO MÍSTNÍ  
ROZVOJ ČR



## 3. 2. Edukace v rehabilitačních ústavech

24 edukačních aktivit v rehabilitačních ústavech

172 klientů na edukačních aktivitách

Spolupráce s rehabilitačními ústavami probíhala i v letošním roce velmi intenzivně. V každém z nich máme podpůrné spolupracovníky, kteří aktivně motivují pacienty k účasti na edukačních setkáních s peer mentory. Díky tomu se daří oslovovat klienty, kterým jsou nabízeny praktické a srozumitelné informace vycházející z osobní zkušenosti.

Peer mentoři během roku uskutečnili **24 edukačních aktivit** zaměřených na prevenci nejčastějších zdravotních komplikací spojených s životem na vozíku – od péče o kůži a prevenci dekubitů až po problematiku vyprazdňování či bezbariérových úprav. Klienti oceňují zejména to, že informace nejsou podávány odborným jazykem, ale formou osobního příběhu a praktických rad, které lze převést do každodenního života.

Celkem se těchto aktivit zúčastnilo **172 klientů**.

## 4. BYDLENÍ

12 klientům poskytnuta  
podpora v bydlení

2 podpoření klienti v rámci  
tréninkového bydlení

### 4. 1. Startovací bydlení

Od roku 2016 nabízíme pět plně vybavených bezbariérových bytů lidem na vozíku, kteří se vyrovnávají se změnou zdravotního stavu a zatím nemají vlastní upravené zázemí. Během osmnáctiměsíčního pobytu klienti v případě potřeby spolupracují s Odborným sociálním poradenstvím CZEPA na hledání dalšího bydlení. V roce 2025 tuto podporu využilo celkem 12 klientů.

### 4. 2. Video představení služby Startovací bydlení

Pro zájemce je na webu CZEPA dostupné krátké video, které přibližuje podobu jednoho z bytů i zkušenost klientky služby. Umožňuje nahlédnout do prostředí domu, bytu i jeho vybavení a poskytuje konkrétnější představu o fungování projektu. Věříme, že video usnadňuje rozhodování těm, kteří zvažují využití této formy podpory.

### 4. 3. Tréninkové bydlení pro tetraplegiky

V roce 2025 pokračovala podpora dočasného bezbariérového bydlení pro osoby s ochrnutím horních i dolních končetin. Magistrátní bezbariérový byt slouží klientům k nácviku samostatného života, posilování každodenních dovedností a zvyšování soběstačnosti v domácím prostředí. Česká asociace paraplegiků v roce 2025 poskytla tuto formu ubytování 2 klientům, kteří díky tomu mohli bezpečně a aktivně zvládat běžné činnosti.

### Reference od našich klientů

*„V roce 2025 jsem měla možnost účastnit se projektu Startovací bydlení. Byla to má první zkušenost se samostatným bydlením a díky vstřícnému přístupu zaměstnanců asociace se obavy rychle rozplynuly. Byt je kompletně vybaven, je bezbariérový a nachází se v příjemné lokalitě s veškerou občanskou vybaveností. Ráda bych poděkovala všem, kteří za tímto projektem stojí a dávají tak dalším lidem šanci „postavit se na vlastní nohy“. Na toto období budu určitě velmi ráda vzpomínat.“*

paní Hájková



**X PRAHA 10**

## 5. PŮJČOVNA



# SKODA

### 5. 1. Podpora mobility

11 zápůjček automobilů

514 dní celkové doby zápůjček

25 347 najetých kilometrů

V roce 2025 pokračovala spolupráce se společností Škoda Auto, která pro službu půjčování automobilů CZEPA poskytla 2 hybridní vozy. Oba automobily jsou upraveny na ruční řízení ve spolupráci se společností IROA (Ing. Pavol Bahyl), přičemž jeden vůz je určen pro paraplegiky a druhý pro tetraplegiky. Podmínkou zapůjčení vozu je členství v CZEPA a uhrazený roční členský poplatek. Současně zájemce informujeme o nutnosti mít v řidičském průkazu zaznamenány příslušné harmonizované kódy, které odpovídají úpravám řízení.

### 5. 2. Speciální kompenzační pomůcky

V průběhu roku CZEPA nadále zajišťovala i zápůjčky kompenzačních pomůcek. Opakovaně se na nás obracují lidé po ukončení pobytu v rehabilitačních zařízeních, kteří

mají vozík sice již předepsaný a schválený zdravotní pojišťovnou, jeho výroba a dodání však ještě neproběhly. V těchto situacích nabízíme krátkodobé zapůjčení mechanického vozíku či antidekubitního sedáku, aby klienti mohli překlenout toto období bez zásadního omezení mobility. Možnost zápůjčky využívá také širší veřejnost v případech dočasného zhoršení zdravotního stavu.

Klientům s omezenou možností pohybu nabízíme také schodolez, který významně pomáhá při překonávání bariér v domácím i venkovním prostředí.

V roce 2025 jsme poskytli celoroční zápůjčku přídatného pohonu Swiss Trac k mechanickému vozíku. Zařízení umožňuje rodičům na vozíku bezpečně a samostatně vyjíždět s malými dětmi, přepravovat kočárek nebo autosedačku a zvládat i náročnější terén.

V průběhu roku byl rovněž na období šesti měsíců zapůjčen trenážér Motomed. Tento přístroj je určen k procvičování dolních končetin u osob s ochrnutím, přispívá ke kompenzaci nedostatku pohybu a pomáhá zmírňovat jeho negativní důsledky, jako jsou ztuhlost kloubů, svalové křeče či potíže se zažíváním.

Celkem 5 klientů využilo možnost zapůjčení elektropohonu Triride Base k mechanickému vozíku. Tato pomůcka výrazně usnadňuje pohyb v terénu i v městském prostředí a zvyšuje míru samostatnosti uživatelů, kteří se díky

ní mohou obejít bez asistence druhé osoby. Nabídka zápůjčky elektropohonu je v rámci České republiky ojedinělá, a to i díky úpravám ovládání, které umožňují jeho využití i lidem s omezenou funkcí horních končetin.

### 5. 3. Servis

Servis kompenzačních pomůcek zajišťuje i nadále český výrobce Ultina, který poskytuje své služby přímo v sídle České asociace paraplegiků.

### Reference od našich klientů

*„V roce 2025 jsem při nehodě přišla o své upravené auto, které je pro mě jako aktivní vozíčkářku klíčové. Zapůjčení vozu s ručním řízením od CZEPA mě a mé rodině pomohlo zvládnout toto náročné období. Díky tomu jsem mohla pokračovat v rehabilitacích, cestách k lékařům, do práce i v běžném rodinném životě. Zkušenost s plug-in hybridem od Škoda Auto mě navíc inspirovala při výběru nového vozu“.*

*paní Habrdová*

6.

## TRÉNINKOVÉ ZAMĚSTNÁVÁNÍ

---

2 charitativní obchody

---

12 zaměstnaných  
lidí s handikepem

---

13 sbírek  
ve spřátelených firmách

---

5 tun oblečení

---

1 220 prodaných  
merchových triček

---



**hvězdný  
bazar**  
*znovu v pohybu*



### 6. 1. Ekologický dopad

---

V roce 2025 se díky spolupráci s jednotlivci a firemními partnery podařilo shromáždit přibližně 5 tun textilu. Součástí aktivit bylo také 13 sbírek oblečení ve firmách.

Významná část vybraného textilu byla předána neziskovým organizacím, například Červenému kříži, organizacím Šatník, Jako doma či útulku Srdce pro kočky. Další část našla využití ve spolupráci se značkou Radost Manufacture, která z ní vyrábí nové textilní produkty.

Dlouhodobým cílem je zajistit co nejširší další využití textilu prostřednictvím opětovného použití, darování potřebným nebo recyklace a tím snižovat množství odpadu.

### 6. 2. Sortiment

---

Dlouhodobě spolupracujeme s lokálními tvůrci, menšími značkami a sociálními podniky, které sdílejí naše hodnoty v oblasti udržitelnosti. Sortiment Hvězdného bazaru tvoří vlastní produkty i nabídka partnerských značek.

V roce 2025 byla rozšířena kolekce vlastních bavlněných triček a nabídka doplněna o šperky Akasha, produkty Almara Soap, papírnictví Kousek přírody a tvorbu Keramika Katka. Významně se rozšířila také dlouhodobá spolupráce s chráněnou dílnou Dobroládovna.

6.

## TRÉNINKOVÉ ZAMĚSTNÁVÁNÍ



### 6. 3. Akce a spolupráce

V roce 2025 se Hvězdný bazar zapojil do řady veřejných, prodejních a charitativních akcí, které pomohly zvýšit povědomí o jeho činnosti. Zúčastnili jsme se například akcí LAVRS market, Zažít město jinak, Mezi ploty a festivalu Rock for People, kde byla představena limitovaná edice triček.

Pravidelně jsme se účastnili také charitativních jarmarků ve spolupráci s partnery, jako jsou Kooperativa, MetLife a Metrostav. Novou spolupráci jsme navázali se značkou Attitude v rámci akce „Hvězdné nákupy s Attitude“.

Na podporu komunitního života jsme uspořádali také veřejné setkání k 17. listopadu za podpory městské části Praha 1.

### 6. 4. Akce „Každá jsme krásná“

Dne 11. května 2025 uspořádal Hvězdný bazar v divadle La Fabrika druhý ročník charitativní akce „Každá jsme krásná“ u příležitosti Mezinárodního dne matek. Akce, podpořená městskou částí Praha 7, spojila prodejní prezentaci produktů Hvězdného bazaru a lokálních tvůrců s módní přehlídkou za účasti známých osobností.

Cílem akce bylo podpořit diskusi o inkluzi, rovnosti a respektu k lidem se zdravotním postižením a zdůraznit, že krása souvisí především s osobností, autenticitou a rozmanitostí.

Praha 7



MĚSTSKÁ ČÁST  
PRAHA 1



7.

# KOMUNITNÍ PORTÁL



98 181 návštěv - průměrná měsíční návštěvnost v roce 2025 (o 25 000 více než v roce 2024)

2 492 - počet registrovaných uživatelů k prosinci 2025 (o 206 více)

834 - celkový počet příspěvků v roce 2025

Komunitní portál Vozejkov.cz i v roce 2025 pokračoval ve své misi – a to v poskytování informační, komunitní a podpůrné služby osobám s poraněním míchy, jejich rodinám a odborné veřejnosti.

Potěšující byl výrazný nárůst průměrné návštěvnosti (cca o 50 %). To odráží stabilní zájem o obsah portálu, což jde ruku v ruce i se sdílením obsahu Vozejkova na sociálních sítích.

**vozejkov.cz**  
Všechno na jednom místě



novinky

podcasty

poradna

webináře

akce



## 7. 1. Hlavní aktivity na webu v roce 2025

- Aktivity redakce Vozejkov či jednotlivých soukromých příspěvatelů
- Rozcestník online i offline komunitních akcí či webinářů
- Aktivní participace organizací jako Centrum Paraple, Cesta za snem či Výbor dobré vůle – Nadace Olgy Havlové

## 7. 2. Inovace za rok 2025

Sjednotili jsme formát náhledového obrázku článků i sliderového náhledu na 800x450 pixelů, dále jsme nastavili podcastové okénko na homepage, kde rotují tři poslední

nahrané podcasty. V podcastech máme více příspěvatelů a zaměřujeme se na tematicky podobné podcasty (např. od ČPV, Výboru dobré vůle, či Cesty za snem) Bylo potřeba také řešit bezpečnostní rizika – nové uživatele evidentně chatbotového původu.

Vozejkov.cz zůstává i nadále důležitým nástrojem pro sdílení informací, zkušeností a podporu komunity lidí nejen s poraněním míchy v České republice.

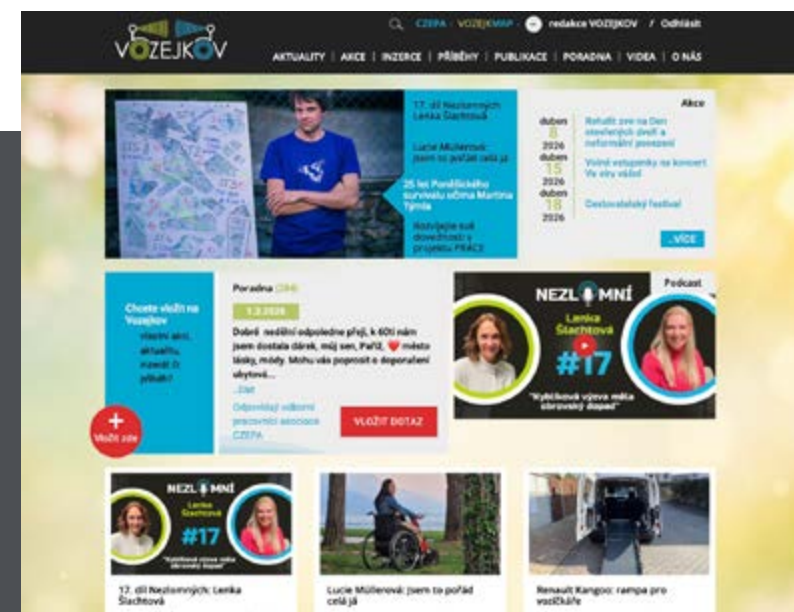
Aktuální náhled na vrchní část homepage webu Vozejkov.cz (ze 7. dubna 2026)

Děkujeme za podporu



MINISTERSTVO  
PRO MÍSTNÍ  
ROZVOJ ČR

**SKODA**



# 8. MAPA BEZBARIÉROVÝCH MÍST



2 250 přidanych míst

986 revidovaných míst

2 158 uživatelů v aplikaci

3 820 uživatelů na webu

Mobilní aplikace pro Android a iOS je ke stažení zcela zdarma. Najdete v ní rychlé vyhledávání pomocí GPS a navigaci na místo

určení. Bezbariérová místa jsou v aplikaci kategorizována dle charakteru a účelu a obsahují informace o typu bezbariérového přístupu, dostupnosti WC a parkoviště pro vozíčkáře. Jelikož bezbariérová místa může vkládat každý uživatel, jsou veškerá data ověřována validátorem, který kontroluje a doplňuje nová místa na mapě.

## 8. 1. Inovace aplikace

Neustále pracujeme na tom, aby aplikace VozejkMap fungovala spolehlivě a stabilně. V uplynulém období jsme se proto zaměřili na zásadní modernizaci jejího technického zázemí. Ačkoliv tyto změny nejsou pro běžného uživatele na první pohled viditelné v rozhraní telefonu, mají obrovský dopad na celkový chod, rychlost a rozvoj celé platformy.

### Vzdálená správa obsahu:

Nově máme možnost spravovat klíčové texty, kampaně a vybrané prvky aplikace přímo z našeho interního systému. Nejsme již závislí na tom, aby každou drobnou úpravu museli programátoři implementovat skrze složité a nákladné aktualizace. Celou řadu věcí si teď dokážeme flexibilně měnit sami.

### Obecná vylepšení administrace:

Kompletním restartem prošlo administrační prostředí, které denně používá náš tým pro schvalování nových bezbariérových míst a komentářů. Nové rozhraní je stabilnější, intuitivnější a výrazně urychluje celý proces správy.

Tyto technologické inovace nám dávají do rukou mnohem větší soběstačnost a šetří finanční náklady na externí IT vývoj. Díky tomu, že aplikace funguje stabilněji a její správa je jednodušší, můžeme nové podněty od uživatelů z terénu odbavovat mnohem rychleji a efektivněji.

Děkujeme za podporu

**SKODA**



**MINISTERSTVO  
PRO MÍSTNÍ  
ROZVOJ ČR**



# 9. PREVENCE ÚRAZOVOSTI

## 9. 1. Projekt BanalFatal! v roce 2025

10 882 žáků zapojených do programu

174 školních přednášek a 12 veřejných akcí

8 lektorů působících napříč ČR

33 900 najetých kilometrů

pokrytí všech 14 krajů České republiky

více než 10,5 milionu oslovených cestujících a téměř 250 000 studentů prostřednictvím mediální kampaně

2 podepsaná memoranda o spolupráci (Policie ČR, Vodní záchranná služba ČČK)

Rok 2025 byl pro projekt BanalFatal! obdobím výrazného růstu, inovací a rozšiřování aktivit napříč celou Českou republikou. Díky systematické práci lektorského týmu se podařilo nejen navýšit počet realizovaných akcí, ale také prohloubit dopad preventivních aktivit na cílové skupiny.

Významným prvkem osvěty byl preventivní spot s Rostislavem Novákem ml., který byl od dubna nasazen na 717 obrazovkách v autobusech v devíti krajských městech a zároveň vysílán na České televizi. Tato kombinace umožnila oslovit širokou veřejnost a výrazně posílit povědomí o rizicích spojených s úrazy páteře a míchy.

Důležitým krokem v rozvoji projektu bylo také podepsání dvou memorand o spolupráci s Policií ČR a Vodní záchrannou službou ČČK. Tato partnerství rozšířila možnosti působení projektu a přispěla k jeho větší odborné i institucionální stabilitě.

Díky podpoře Nadace Kooperativa bylo možné dále rozvíjet aktivity a přinášet nové formy prevence. Zásadní změnou bylo vytvoření nového lektorského týmu na severní Moravě, který umožnil lepší regionální pokrytí a intenzivnější spolupráci se školami.

V roce 2025 projekt výrazně posílil také využívání moderních technologií. Interaktivní panely Ámos Vizion, které jsou instalovány na stovkách základních a středních škol, umožnily šířit preventivní obsah i tam, kam se lektorský tým nedostane osobně. Studenti měli možnost interaktivní formou sledovat edukativní materiály včetně spotu „Není krk jako

krk“. Součástí této spolupráce bylo i promítání spotů ve 105 domovech pro seniory, čímž se projekt dostal i k dalším cílovým skupinám.

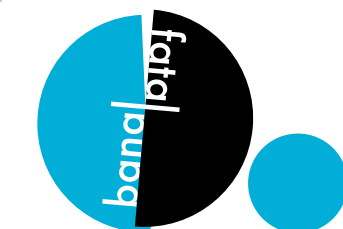
Projekt dále rozvíjel spolupráci s odbornými institucemi, například s dětskými léčebnami a pokračoval v realizaci programů také v nemocničních školách, léčebnách, dětských domovech a speciálních školách. Dlouhodobě tak oslovuje i skupiny, které bývají v preventivních programech často opomíjené.

Zájem o projekt zůstává vysoký, což dokládají nejen rekordní výsledky roku 2025, ale i přibližně 40 škol, které již čekají na realizaci programu v roce 2026. Projekt tak i nadále potvrzuje svou důležitou roli v oblasti prevence úrazů a bezpečnosti, přičemž klíčovým faktorem jeho dalšího rozvoje zůstává spolupráce s partnery a dlouhodobá podpora Nadace Kooperativa.

Děkujeme za podporu



NADACE



banální situace fatální následky

# 10. PROJEKTOVÁ ČINNOST ČESKÉ ASOCIACE PARAPLEGIKŮ



## 10. 1. Projekt Práce

do projektu se přihlásilo  
125 účastníků

realizováno 5 rozvojových  
kurzu, do kterých se přihlásilo  
41 účastníků, 70 výukových  
hodin

realizovány 4 rekvalifikační  
kurzy, do kterých se přihlásilo  
43 účastníků a 26 úspěšně  
získalo rekvalifikaci,  
227 výukových hodin

realizováno 10 tréninkových  
míst, většinou ve Hvězdném  
bazaru

zprostředkované zaměstnání  
6 účastníkům

V roce 2025 Česká asociace paraplegiků – CZEPA, z.s. úspěšně pokračovala v realizaci projektu „**Podpora zaměstnanosti osob s poškozením míchy**“ (zkráceně „PRÁ-CE“). Tento projekt, financovaný z Operačního programu Zaměstnanost plus, představuje komplexní systém pomoci lidem se zdravotním postižením při jejich cestě za uplatněním na otevřeném trhu práce.

Projekt je unikátní svou provázaností odborného poradenství, vzdělávání a přímé podpory v pracovním prostředí. V uplynulém roce se podařilo realizovat:

**Rozvoj kompetencí a vzdělávání:** Prostřednictvím série kurzů zaměřených na měkké dovednosti, motivaci a odbornou rekvalifikaci (např. grafika, správa webů e-shopů, marketing či administrativa) došlo k posílení dovedností několika desítek klientů. Cílem bylo zvýšení jejich konkurenceschopnosti na aktuálním trhu práce.

**Individuální asistence a stáže:** Významným prvkem byla činnost pracovního asistenta a sociálního poradce. Ti zajišťovali individuální provázení klientů, realizaci **pracovních stáží** a odbornou podporu při samotném nástupu do zaměstnání.

**Zprostředkování práce:** Projekt se aktivně věnoval propojování klientů s potenciálními zaměstnavateli. Součástí byla edukace firem, mapování bezbariérovosti pracovišť a návrhy úprav pracovního prostředí pro konkrétní potřeby zaměstnanců.

## 10. 2. Turistika přístupná pro všechny - projekt CE-Spaces4All

Weinviertel

1 Informační portál pro  
poskytovatele služeb

11 uskutečněných webinarů  
pro poskytovatele a DMO  
(Destination Management  
Organization)

Společná Strategie a Akční plán  
- Memorandum o porozumění  
podepsalo 16 partnerů ze šesti  
evropských zemí

1 Webový prohlížeč dostupnosti

24 konzultací s poskytovateli  
služeb v terénu

3 letáky pro turisty se  
zdravotním postižením a pro  
poskytovatele služeb

10.

PROJEKTOVÁ  
ČINNOST

ČESKÉ

ASOCIACE

PARAPLEGIKŮ

Projekt CE-Spaces4All významně přispěl k rozvoji přístupného cestovního ruchu a spolupráce mezi veřejnou správou, odborníky z turistického sektoru a lidmi se zdravotním postižením. Díky této spolupráci se podařilo lépe identifikovat potřeby osob se specifickými požadavky na přístupnost a promítnout je do praktických opatření a strategických dokumentů – Spaces4All Společná Strategie a Akční plán.

Jedním z výsledků projektu bylo systematické mapování turistických objektů a vytvoření Webového prohlížeče dostupnosti. Na základě zaznamenaných bariér v přístupnosti byly vytvořeny a otestovány nové nástroje k rozvoji přístupného turismu.

Velký důraz byl kladen také na sdílení dobré praxe a zvyšování povědomí o významu informování o přístupnosti turistických zařízení. Projekt přinesl nové vzdělávací aktivity, odborné materiály a doporučení, které podporují vytváření prostředí otevřeného všem bez rozdílu. Díky tomu se téma přístupnosti stává přirozenou součástí diskuse o udržitelném turismu.

Pozitivním výsledkem je rovněž rostoucí ochota poskytovatelů služeb sdílet transparentní informace o přístupnosti svých zařízení. Slouží jim k tomu nový Informační portál, kde najdou vše potřebné k vytvoření Průvodce přístupnosti. Návštěvníci tak mohou předem zjistit důležité detaily o bezbariérovosti a lépe si naplá-

novat svou cestu. Doba trvání projektu CE-Spaces4All je od března 2023 do února 2026.



CE-Spaces4All



Spolufinancováno  
Evropskou unií



11.

PODCAST

NEZLOMNÍ

# NEZLOMNÍ



5 natočených podcastů

Podcasty moderují zkušená televizní moderátorka a psychoterapeutka Ester Janečková a moderátor Václav Uher. Podcast Nezlomní je dostupný na platformách YouTube, Spotify a Apple Podcasts.

V každé epizodě podcastu Nezlomní přinášíme autentické rozhovory a inspirativní životní příběhy lidí, kteří se navzdory náročným životním situacím a omezením spojeným s postižením nevzdali a dokázali najít vlastní cestu k naplněnému životu. Naši hosté otevřeně sdílejí své zkušenosti, překážky i úspěchy a ukazují, že život s postižením může být plný radosti, smysluplných vztahů, osobního růstu i profesních úspěchů.

Cílem podcastu je nejen inspirovat posluchače, ale také přispívat k bourání předsudků a stereotypů, které jsou s tématem zdravotního postižení ve společnosti stále spojeny. Prostřednictvím silných osobních příběhů chceme upozorňovat na důležitost respektu, otevřenosti a vzájemného porozumění. Věříme, že každý člověk má bez ohledu na své fyzické či zdravotní omezení co nabídnout a může vést plnohodnotný a aktivní život. Podcast Nezlomní tak přispívá k budování empatictější a inkluzivnější společnosti.

## **Hosty v roce 2025 byli:**

**Anna Šabatová** – Bývalá ombudsmanka a signatářka Charty 77, která hovořila o různých podobách ztráty svobody a významu ochrany lidských práv.

**David Lukeš** – Ředitel Centra Paraple, ragbista a muž, který po úrazu míchy zasvětil svůj profesní život podpoře lidí s handicapem. V podcastu sdílel zkušenosti s přijetím nové životní situace a cestou k aktivnímu životu.

**Michal Prager** – Spoluzakladatel organizace Pestrá a vysokoškolský pedagog. Navzdory spinální svalové atrofii dlouhodobě usiluje o dostupnější osobní asistenci, nezávislý život a naplňování práv lidí se zdravotním postižením. V podcastu otevřeně hovořil o sebeobhajobě, deinstitucionalizaci a právu žít život podle vlastních představ.

## **Aleš Černohous a Šárka Jelínková** –

Dobrodružná dvojice, která se podělila o zkušenosti z více než 7 000 kilometrů dlouhé výpravy na handbiku až do Kyrgyzstánu.

**Kamil Vašíček** – Peer mentor, bývalý reprezentant České republiky v boccie a člověk s vysokou lézí míchy, který po úrazu našel cestu k aktivnímu a naplněnému životu. V podcastu přiblížil, jak zvládá každodenní výzvy, co mu pomáhá udržet si motivaci a proč ani těžké omezení nemusí být překážkou pro práci, sport či cestování.

# 12. ČLENSKÁ ZÁKLADNA A AKCE

## 12. 1. ESCIF

### Účast na mezinárodním kongresu ESCIF v Záhřebu

Ve dnech **28.–31. května 2025** se zástupci České asociace paraplegiků – CZEPA (Alena Jančíková, Adam Spálenský a Hana Sixtová) zúčastnili prestižního kongresu Evropské federace organizací pro osoby s poškozením míchy (**ESCIF**) v chorvatském Záhřebu. Hlavními tématy setkání byly **asistivní technologie a přístupný cestovní ruch**.

Kongres potvrdil rostoucí význam elektropohonů pro mechanické vozíky. Tato technologie, kterou CZEPA v rámci své půjčovny pomůcek dlouhodobě nabízí, je klíčová nejen pro samostatnost uživatelů, ale i pro prevenci zdravotních komplikací (přetížení horních končetin). Diskuse zdůraznila potřebu vyváženého přístupu: využívání moderních pomůcek pro usnadnění života při současném zachování fyzického potenciálu uživatele.

V oblasti bezbariérového turismu byla identifikována potřeba systémových změn:

- **Legislativa a standardy:** Apel na vznik jednotné bezbariérové legislativy a prosazování principů univerzálního designu.
- **Informační otevřenost:** Požadavek na transparentní zveřejňování informací o přístupnosti přímo na titulních stranách webů a sociálních sítí poskytovatelů služeb.
- **Doprava:** Nutnost edukace personálu v letecké i veřejné dopravě a nastavení jasných standardů přepravy.

Asociace CZEPA na kongresu aktivně prezentovala své projekty s mezinárodním přesahem **Projekt CE Spaces4All a Aplikace VozejkMap**

Kongres přinesl řadu podnětů od zahraničních expertů i dobrodruhů (např. cestovatel Slaven Škrobot). Závěrečné poselství delegátů bylo jasné: nečekat pasivně na politické změny, ale aktivně se podílet na veřejném životě a svou přítomností v terénu poukazovat na nezbytnost bezbariérových řešení.

## 12. 2. SCI day

Dne 5. září 2025 se pracovníci CZEPA tradičně zúčastnili odborného a společenského programu pořádaného Centrem Paraple u příležitosti Mezinárodního dne poranění míchy (SCI Day). Celý den byl návštěvníkům k dispozici informační stánek CZEPA, v odpoledním bloku vystoupili sociální pracovníci CZEPA Lukáš Burda s prezentací na téma „Může AI zefektivnit sociální práci?“ a výkonný ředitel CZEPA Adam Spálenský prezentoval projekt Práce (Podpora zaměstnanosti osob s poškozením míchy). Ředitelka asociace Alena Jančíková vystoupila v rámci panelové diskuze na téma Zaměstnávání lidí po poranění míchy.

foto SCI day zdroj: Centrum Paraple



# 12. ČLENSKÁ ZÁKLADNA A AKCE

## 12. 3. Poněšický survival

Poněšický Survival 2025 byl dalším ročníkem unikátního 24 hodinového závodu. Myšlenkou závodu je integrace paraplegiků do závodu nehandicapovaných. Soutěž probíhá ve dvojicích v několika kategoriích včetně „Vozíčkář a choďák“ a zahrnuje různé outdoorové disciplíny. Cílem je podpora integrace, fyzické aktivity a odvahy překonávat limity. V roce 2025 se zúčastnilo 21 týmů, z toho 2 týmy s handicapovaným členem.

## 12. 4. Benefiční koncert

Na druhou adventní neděli dne 7. prosince 2025 se v Pražské křižovatce – kostele sv. Anny na Praze 1 uskutečnil již IV. benefiční koncert CZEPA. Písně z alba Bílé Inferno zahráli a zazpívali Iva Bittová a Vladimír Václavěk.

Události se zúčastnilo mnoho významných hostů a hostek. Klára Laurenčíková, zmocněnkyně pro lidská práva vystoupila s proslovem, v němž podtrhla důležitost činnosti asociace CZEPA.

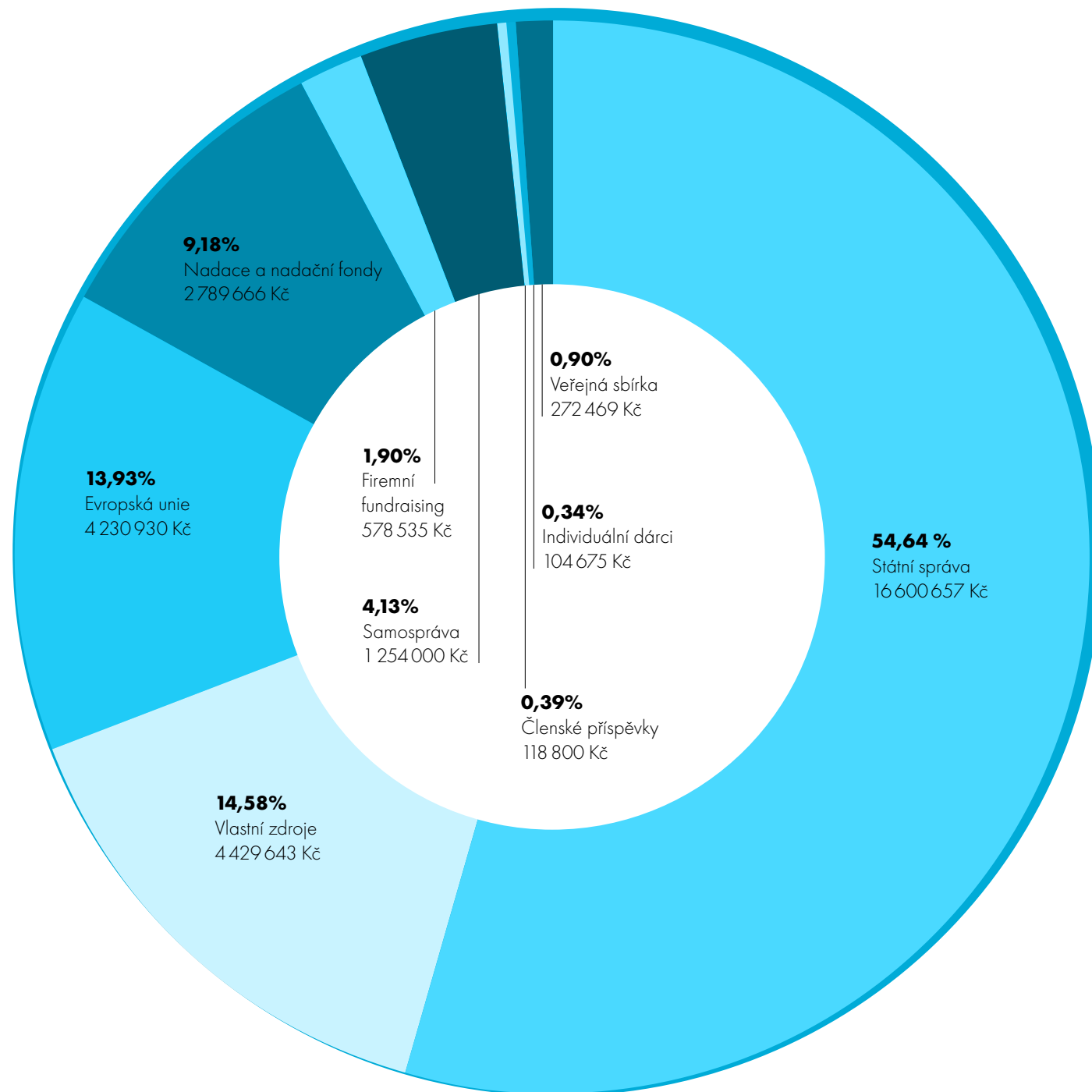
Koncertu se v unikátním prostoru zúčastnily stovky lidí – podporovatelé CZEPA z řad firem i jednotlivců.



13.

# FINANČNÍ

# ANALÝZA



**Celkem: 30 379 374 Kč**

14.

# ÚČETNÍ ZÁVĚRKA

## 14. 1. Rozvaha ke dni 31. 12. 2025 (v tisících Kč)

ozn.	AKTIVA	Stav k prvnímu dni účetního období	Stav k poslední- mu dni účetního období
<b>A.</b>	<b>Dlouhodobý majetek celkem (A.I. + A.II. + A.III. + A.IV.)</b>	<b>504</b>	<b>1 064</b>
A. I.	Dlouhodobý nehmotný majetek celkem	180	180
A. II.	Dlouhodobý hmotný majetek celkem	1 087	1 736
A. III.	Dlouhodobý finanční majetek celkem	0	0
A. IV.	Oprávkový majetek celkem	-763	-852
<b>B.</b>	<b>Krátkodobý majetek celkem (B.I. + B.II. + B.III. + B.IV.)</b>	<b>14 627</b>	<b>17 851</b>
B. I.	Zásoby celkem	483	395
B. II.	Pohledávky celkem	2 366	3 701
B. III.	Krátkodobý finanční majetek celkem	10 575	13 728
B. IV.	Jiná aktiva celkem	1 203	27
	<b>AKTIVA CELKEM (A. + B.)</b>	<b>15 131</b>	<b>18 915</b>

ozn.	PASIVA	Stav k prvnímu dni účetního období	Stav k poslední- mu dni účetního období
<b>A.</b>	<b>Vlastní zdroje celkem (A.I. + A.II.)</b>	<b>10 407</b>	<b>13 552</b>
A. I.	Jmění celkem	2 940	4 945
A. II.	Výsledek hospodaření celkem	7 467	8 607
<b>B.</b>	<b>Cizí zdroje celkem (B.I. + B.II. + B.III. + B.IV.)</b>	<b>4 724</b>	<b>5 363</b>
B. I.	Rezervy celkem	0	0
B. II.	Dlouhodobé závazky celkem	0	0
B. III.	Krátkodobé závazky celkem	4 680	5 320
B. IV.	Jiná pasiva celkem	44	43
	<b>PASIVA CELKEM (A. + B.)</b>	<b>15 131</b>	<b>18 915</b>

**14. 2. Výkaz zisku a ztráty** ke dni 31. 12. 2025 (v tisících Kč)

ozn.	Název ukazatele	Činnost		
		Hlavní	Hospodářská	Celkem
<b>NÁKLADY</b>				
A.I.	Spořebaované nákupy celkem	6 354	2 693	9 047
A.II.	Změna stavu zásob vlastní činnosti a aktivizace celkem	0	0	0
A.III.	Osobní náklady celkem	16 399	3 402	19 801
A.IV.	Daně a poplatky celkem	0	0	0
A.V.	Ostatní náklady celkem	210	59	269
A.VI.	Odpisy, prodaný majetek, tvorba rezerv a opravných položek celkem	9	80	89
A.VII.	Poskytnuté příspěvky celkem	32	0	32
A.VIII.	Daň z příjmů celkem	0	0	0
<b>NÁKLADY CELKEM (součet A I. - VIII.)</b>		<b>23 004</b>	<b>6 234</b>	<b>29 238</b>
<b>VÝNOSY</b>				
B.I.	Provozní dotace celkem	19 357	2 629	21 986
B.II.	Přijaté příspěvky celkem	3 176	319	3 495
B.III.	Tržby za vlastní výkony a za zboží celkem	288	4 164	4 452
B.IV.	Ostatní výnosy celkem	232	214	446
B.V.	Tržby z prodeje majetku celkem	0	0	0
<b>VÝNOSY CELKEM (součet B I. - V.)</b>		<b>23 053</b>	<b>7 326</b>	<b>30 379</b>
C.	Výsledek hospodaření před zdaněním	49	1 092	1 141
<b>D.</b>	<b>Výsledek hospodaření po zdanění</b>	<b>49</b>	<b>1 092</b>	<b>1 141</b>

## 14. 3. Příloha k účetní závěrce

### I. Základní údaje

Účetní období:

1. 1. 2025 – 31. 12. 2025

Název: Česká asociace  
paraplegiků – CZEPA, z.s.

Sídlo organizace:  
Dygrýnova 816/8, 198 00 Praha 9

Právní forma: zapsaný spolek

Nejvyšší orgán: Valná hromada

Statutární orgán: Ředitel

Ředitelka: Alena Jančíková

Revizní komise:

předseda komise:

Bc. Pavel Šťastný

člen komise:

PhDr. Rostislav Čichoň, Ph.D.

člen komise: Lenka Zdražilová

Datum vzniku: 16. 5. 1990, L 279  
vedená u Městského soudu v Praze

### Účel (poslání):

Posláním CZEPA je uchování a zlepšování zdravotního stavu a sociálního postavení lidí po poranění míchy, dosažení jejich kvalitního, nezávislého, aktivního života, rovnosti práv, možností a příležitostí ve společnosti. Odstraňování nepříznivých důsledků ochrnutí v osobním i společenském životě, integrace imobilních občanů do společnosti ve všech oblastech života – zejména práce, vzdělávání, rodiny, kultury, tělovýchovy a sportu.

### Hlavní činnost:

Hájení práv a zájmů vozíčkářů s poraněním míchy.

### Vedlejší (hospodářská) činnost:

- Pronájem startovacích bytů
- Půjčování speciálně upravených automobilů
- Půjčování kompenzačních a technických pomůcek
- Prodej v rámci poboček Hvězdného bazaru
- Reklamní činnost

### Kategorie účetní jednotky:

- Malá účetní jednotka

### II. Obecné účetní zásady

#### II.1. Dlouhodobý majetek

Organizace eviduje v dlouhodobém majetku všechny stavby a jejich technické zhodnocení bez ohledu na vyšší pořizovací ceny.

Organizace eviduje v dlouhodobém hmotném majetku hmotný majetek s dobou použitelnosti vyšší než 1 rok a s pořizovací cenou vyšší než 80.000 Kč, účtuje o něm na účtech dlouhodobého majetku a vykazuje ho v rozvaze. Hmotný majetek v pořizovací ceně nižší než 80.000 Kč účtuje organizace do nákladů. Hmotný majetek v pořizovací ceně vyšší než 1.000 Kč, ale nižší než 80.000 Kč s dobou použitelnosti delší než 1 rok eviduje organizace v operativní evidenci.

Organizace eviduje v dlouhodobém nehmotném majetku nehmotný majetek s dobou použitelnosti vyšší než 1 rok a s pořizovací cenou vyšší než 60.000 Kč. Nehmotný majetek v pořizovací ceně nižší než 100 tis. Kč účtuje organizace do nákladů. Software

## 14. 3. Příloha k účetní závěrce

s dobou použitelnosti delší než 1 rok eviduje organizace v operativní evidenci.

Stavby organizace odepisuje 15-30 let dle předpokládané životnosti.

Ostatní samostatné hmotné movité věci organizace odepisuje 3-10 let dle předpokládané životnosti.

### **II.2. Zásoby**

Organizace eviduje v zásobách zboží, které prodává na pobočkách Hvězdného bazaru. O zásobách účtuje způsobem B.

### **II.3. Pohledávky**

Pohledávky se oceňují při svém vzniku jmenovitou hodnotou. Organizace běžně netvoří opravné položky. O případné tvorbě opravné položky může rozhodnout ředitel spolku.

### **II.4. Cizoměnové transakce**

Majetek a závazky pořízené v cizí měně se oceňují v českých korunách v kurzu platném ke dni jejich vzniku, vyhlášeným ČNB k předchozímu pracovnímu dni.

### **II.5. Časové rozlišení**

Organizace účtuje o nákladech příštích období. Prostřednictvím nákladů příštích období časově rozlišuje náklady, které souvisí s dalšími obdobími. Organizace nerozlišuje náklady, které se každoročně opakují a náklady, které jsou svou částkou nevýznamné, tj. do výše 2.000 Kč.

Organizace účtuje o výnosech příštích období, a to v případě členských příspěvků, které souvisí s dalším období.

Organizace také účtuje o příjmech příštích období, a to v případě příspěvků na podporu zaměstnávání osob se zdravotním postižením na chráněném trhu práce, spadajících do běžného období, na základě rozhodnutí Úřadu práce.

### **II.6. Bezúplatně nabytý dlouhodobý majetek, investiční dotace a dary**

Ve vlastním jmění na účtu skupiny 901 – Vlastní jmění organizace účtuje o zdrojích pořízení bezúplatně nabytého dlouhodobého majetku, stejně tak, jako o investičních dotacích nebo účelových investičních darech. Tato částka je současně s účtováním odpisů rozpouštěna na účet skupiny 649 – Jiné ostatní výnosy současně s účtováním odpisů.

### **II.7. Veřejná sbírka**

Ve fondech na účtech 911 – Fond veřejné sbírky organizace účtuje o zdrojích získaných z veřejné sbírky. Průběžně organizace účtuje o použití výtěžku veřejné sbírky podvojným zápisem na vrub fondu veřejné sbírky ve prospěch účtu 648 – Čerpání fondu VS. Vykazovaný stav fondu veřejné sbírky odpovídá neutracené částce z veřejné sbírky určené pro další použití, tj. stavu sbírkového bankovního účtu k rozvahovému dni.

### **II.8. Přijaté dary**

Přijaté dary/nadační příspěvky účtuje organizace ke dni přijetí ve prospěch fondu 911-Fondy a na vrub účtu 211 – Pokladna nebo 221 – Bankovní účet. Průběžně, popř. nejpozději k rozvahovému dni, organizace účtuje o použití darů z fondu podvojným zápisem na vrub fondu a ve prospěch účtu 682 – Přijaté dary. Organizace pro zúčtování fondu v tomto případě používá účet skupiny 68 místo účtu skupiny 64 z důvodu věrnějšího zobrazení skutečnosti ve výkazu zisku a ztráty (použití individuálních darů z fondu má charakter přijatých příspěvků – darů). Vykazovaný stav fondu darů odpovídá výši doposud neutracených darů.

## 14. 3. Příloha k účetní závěrce

Pokud je dar/nadační příspěvek použit na pořízení investice, je při přijetí účtován na analytický účet vlastního jmění. V případě, že se jedná o dar určený k dalšímu darování je účtován na fond na účet 911.

### **II.9. Přijaté dotace**

Přijaté dotace jsou prostředky poskytnuté z veřejných zdrojů, tedy zejména ze zdrojů státního rozpočtu, z rozpočtů územně samosprávných celků, ze zdrojů státních rozpočtů cizích států apod.

O těchto prostředcích účtuje organizace při dni přijetí na závazkových účtech skupiny 34 a na vrub účtu 211 – Pokladna nebo 221 – Bankovní účet. Průběžně, popř. Nejpozději k rozvahovému dni, organizace účtuje o použití dotace z fondu podvojným zápisem na vrub fondu a ve prospěch účtu 691 – Přijaté dotace. Vykazovaný stav fondu dotací odpovídá výši doposud neutracených dotací. V případě, že je čerpáno v rámci dotovaného projektu více než bylo zatím v rámci dotace přijato, účtuje organizace dohadné položky na vrub účtu 388 – Dohadné položky nebo 385 – Příjmy příštích období ve prospěch účtu 691 – Dotace, tak aby výsledek hospodaření z dotace byl vždy nulový.

### **II.10. Daň z příjmů**

Organizace je veřejně prospěšným poplatníkem v souladu s § 17a zákona č. 586/1992 Sb., o daních z příjmů, ve znění pozdějších předpisů (dále jen ZDP).

Organizace uplatňuje osvobození darů podle § 19 b odst. 2 b) ZDP vždy když je to možné.

Základ daně z příjmů se stanovuje tak, že aktivity účetní jednotky za celý rok jsou rozděleny do dílčích činností podle své věcné náplně. Jako samostatná činnost jsou vymezeny aktivity, které jsou podle ZDP vždy předmětem daně, tzn. příjmy z reklamy, půjčovného, pronájmu startovacích bytů a prodeje zboží v rámci Hvězdného bazaru a ostatního zboží (tj. hospodářská činnost). Náklady a výnosy ze ztrátové hlavní činnosti jsou ze základu daně vyloučeny.

## **III. Doplnující údaje k výkazům**

### **III.1. Dlouhodobý majetek**

Přehled dlouhodobého majetku je uveden v příloze č. 1.

### **III.2. Dluhy po splatnosti z titulu daní, sociálního či zdravotního pojištění**

Organizace žádné takové dluhy neeviduje.

### **III.3. Dlouhodobé závazky**

Organizace neeviduje žádné dlouhodobé závazky se splatností delší než 5 let od rozvahového dne.

### **III.4. Majetek neuvedený v rozvaze**

Organizace neeviduje žádný majetek neuvedený v rozvaze.

### **III.5. Závazky nevykázané v rozvaze**

Organizace neeviduje žádné závazky, které by k rozvahovému dni nebyly vykázané v rozvaze.

## 14. 3. Příloha k účetní závěrce

### III.6. Osobní náklady

#### Průměrný počet zaměstnanců:

v roce 2025	v roce 2024
31,56	21,38
z toho členů řídicích orgánů	
0	0

#### Osobní náklady na zaměstnance a na členy řídicích orgánů

	2025 v tis. Kč		2024 v tis. Kč	
	Osobní náklady na zaměstnance	Osobní náklady na členy řídicích orgánů	Osobní náklady na zaměstnance	Osobní náklady na členy řídicích orgánů
Mzdové náklady	15 240	0	11 852	0
Zákonné sociální pojištění	4 559	0	3 511	0
Ostatní sociální pojištění	0	0	0	0
Zákonné sociální náklady	3	0	5	0
Ostatní sociální náklady	0	0	0	0

Členům orgánů v roce 2025 nebyly poskytnuty žádné půjčky, úvěry, záruky či jiná plnění. Členové orgánů nemají žádnou účast v osobách, s nimiž organizace v roce 2025 uzavřela smluvní vztahy.

## 14. 3. Příloha k účetní závěrce

### **III.7. Odměna přijatá statutárním auditorem**

Organizace povinnosti auditu účetní závěrky nepodléhá. Audit účetní závěrky za rok 2025 bude proveden dobrovolně na základě rozhodnutí spolku.

### **III.8. Náklady a výnosy mimořádné svým objemem nebo původem**

V roce 2025 nevykazuje organizace žádné náklady nebo výnosy, které by byly mimořádné svým původem nebo objemem.

### **III.9. Zástavy a ručení**

Majetek organizace není zatížen žádným zástavním právem. Organizace neposkytla ani nepřijala žádná ručení.

### **III.10. Přijaté dotace a dary**

V roce 2025 byla činnost spolku podpořena těmito dotacemi:

Poskytovatel	Částka v Kč
Magistrát hl.m. Prahy	295.000,00
Městská část Praha 14	17.000,00
Městská část Prahy 1	32.000,00
Městská část Prahy 7	10.000,00
Ministerstvo práce a sociálních věcí	11.688.806,00
EU – Ministerstvo práce a sociálních věcí	2.018.381,79
Ministerstvo pro místní rozvoj	864.454,00
Úřad vlády ČR	1.173.705,00
Středočeský Kraj	900.000,00
<b>Celkem</b>	<b>16.999.346,79</b>

Z výše uvedených dotací bylo vráceno poskytovateli 1.616.108,56 Kč:

Ministerstvo práce a sociálních věcí vratka ve výši 1.478.793,73 Kč v únoru 2026

Úřad vlády vratka ve výši 80.906,83 Kč v únoru 2026

Ministerstvo pro místní rozvoj vratka ve výši 56.408 Kč v únoru 2026

### **Příspěvek Úřadu práce ČR na zaměstnávání OZP**

–V roce 2025 obdržela organizace příspěvky ve výši celkem 4.486.711 Kč. Z toho je na účtu dohadných položek aktivních částka ve výši 1.196.513 Kč jako očekávaný příspěvek za 4. čtvrtletí 2025. Příspěvek je účtován do výnosů na základě žádosti o příspěvek.

## 14. 3. Příloha k účetní závěrce

### V roce 2025 byly čerpány finanční dary:

Dárce	Částka v Kč
Dary od právnických osob	577.759,65
Dary od nadací a nadačních fondů	2.510.983,00
Dary od fyzických osob	1.000,00
<b>Celkem</b>	<b>3.089.742,65</b>

Součástí výše uvedených čerpaných darů a nadačních příspěvků jsou i dary obdržené v minulých letech ve výši 310.131,26 Kč.

### Věcné dary:

Dárce	Věcný dar	Částka v Kč
Ladislav Nedbal	Antidekubitní sedák Attivo	3.000,00
ALZA.CZ	2x Napařovače oděvů	4.428,00
<b>Celkem</b>		<b>7.428,00</b>

### III.11. Poskytnuté dary

Příjemce daru	Částka	Komentář
Oleksandr Tymoshchuk	10.425,00	Medesa-vozik el.exter.FOREST3 *-dar UA
Olha Kashuba	3.193,00	Meyra-oprava voziku - UA pí. Kashuba
Oleksandr Tymoshchuk	11.716,00	ORTOSERVIS - ROHO enhancer 46,5x46,5 cm
	11.400,00	Poukazy HB
Olha Kashuba	20.300,00	Řepka-repas Motomed VIVA 1 na nohy
<b>Celkem</b>	<b>57.034,00</b>	

### III.12. Členské příspěvky

V roce 2025 přijal spolek od svých členů členské příspěvky v celkové výši 118.800 Kč.

### III.13. Veřejná sbírka

Účetní jednotka má zřízenou veřejnou sbírku na dobu neurčitou - osvědčení č. j. S-MHMP/264881/2014-281348/2014 od 28. 3. 2014. Datum zahájení sbírky bylo 1. 4. 2014. Účelem sbírky je získání peněžitých příspěvků na provozní, administrativní a organizační náklady k zajištění činnosti a projektů CZEPA. Veřejná sbírka byla v roce 2022 konána příspěvky na sbírkový účet č. 50475047/0300 vedený u Československé obchodní banky, a. s. a sbírkovými pokladničkami.

Celkový hrubý příjem veřejné sbírky za rok 2025 činil 265 tis. Kč. V roce 2025 byla sbírka čerpána ve výši 486,50 Kč na náklady spojené s pořádáním sbírky. Do roku 2026 se převádí nevyčerpaný zůstatek veřejné sbírky ve výši 1.268 tis. Kč.

Částka k dalšímu použití je uložena na sbírkovém účtu a evidována ve zvláštním fondu ve vlastních zdrojích organizace.

### 14. 3. Příloha k účetní závěrce

Částka k dalšímu použití je uložena na sbírkovém účtu a evidována ve zvláštním fondu ve vlastních zdrojích organizace.

#### **III.14. Výsledek hospodaření a daň z příjmu**

Výsledek hospodaření za rok 2024 byl zaúčtován na účet nerozděleného zisku minulých let.

Daňová úspora z roku 2024 ve výši 79 tis. Kč byla použita na krytí nákladů nepodnikatelské činnosti.

Za rok 2025 organizace vykazuje zisk ve výši 1 141 tis. Kč. Z toho zisk z hlavní činnosti činí 49 tis. Kč a zisk z vedlejší hospodářské činnosti 1.092 tis. Výnosy hospodářské činnosti jsou tvořené příjmy z reklamy, půjčovného, pronájmu startovacích bytů a prodeje zboží v rámci Hvězdných bazarů a ostatního zboží.

Výše uvedené použití zisku je v souladu se stanovami spolku, zisky sociálních podniků budou použity na jejich další rozvoj a zbytek slouží k financování hlavní činnosti CZEPA.

Základ daně z příjmu ve výši 1117 tis. Kč byl zjištěn následovně:

Aktivity účetní jednotky za celý rok byly rozděleny do dílčích činností podle své věcné náplně. Jako samostatná činnost byly vymezeny aktivity, které jsou podle ZDP vždy předmětem daně, tzn. příjmy z reklamy, půjčovného, pronájmu startovacích bytů a prodeje zboží v rámci Hvězdného bazaru a ostatního zboží. Z hospodářského výsledku jednotlivých hlavních činností, které měly kladný hospodářský výsledek, jsou vyloučeny nedaňové náklady, náklady vynaložené na nedaňové a osvobozené příjmy.

Do daňového základu vstoupily pouze ziskové činnosti včetně zisku z hospodářské činnosti. Celý takto stanovený daňový základ byl snížen v souladu s § 20, odst. 7) Zákona o daních z příjmů o 479 tis. Kč. Na vypočtenou daň ve výši 235 tis. Kč byla uplatněna sleva na dani dle § 35 odst. 1). Výsledná daň je nulová. Vzniklá daňová úspora ve výši 101 tis. Kč ze snížení základu daně podle § 20 odst. 7) ZDP bude využita v následujícím roce k financování nepodnikatelské činnosti.

#### **III.15. Významné události mezi rozvahovým dnem a okamžikem sestavení účetní závěrky**

Mezi rozvahovým dnem a okamžikem sestavení účetní závěrky nenastaly žádné významné události. Vzhledem k tomu byla účetní závěrka k 31. 12. 2025 zpracována za předpokladu, že organizace bude nadále schopna pokračovat ve své činnosti.

V Praze dne 10. 06. 2026

Sestavil: Bajrta Šarmandžijeva,  
22HLAV, s. r. o.

Statutární orgán:  
Alena Jančíková, ředitelka

## Příloha č. 1 – Rozpis dlouhodobého majetku

Příloha č. 1	Pořizovací cena				Snížení hodnoty						Čistá (zůstatková) hodnota	
	Počáteční zůstatek	Přírůstky	Úbytky	Konečný zůstatek	Oprávk k 1. 1.	Opravné položky k 1. 1.	Odpisy	Tvorba a čerpání opravných položek	Oprávk k 31. 12.	Opravné položky k 31. 12.	Počáteční zůstatek	Konečný zůstatek
Dlouhodobý majetek 2025												
Software	180 348			180 348	180 348		0		180 348	0	0	0
Ostatní nehmotný				0					0	0	0	0
Poskytnuté zálohy na nehmotný majetek				0					0	0	0	0
Nedokončený nehmotný majetek				0					0	0	0	0
<b>Dlouhodobý nehmotný majetek celkem</b>	<b>180 348</b>	<b>0</b>	<b>0</b>	<b>180 348</b>	<b>180 348</b>	<b>0</b>	<b>0</b>	<b>0</b>	<b>180 348</b>	<b>0</b>	<b>0</b>	<b>0</b>
Pozemky				0					0	0	0	0
Stavby	645 345			645 345	182 083		43 032		225 115	0	463 262	420 230
Stroje a zařízení				0					0	0	0	0
Dopravní prostředky				0					0	0	0	0
Inventář				0					0,0	0	0	0
Ostatní věci movité	1 090 509			1 090 509	401 499		45 586		447 085	0	689 010	643 424
Poskytnuté zálohy na hmotný majetek				0					0	0	0	0
Nedokončený hmotný majetek				0					0	0	0	0
<b>Dlouhodobý hmotný majetek celkem</b>	<b>1 735 854</b>	<b>0</b>	<b>0</b>	<b>1 735 854</b>	<b>583 582</b>	<b>0</b>	<b>88 618</b>	<b>0</b>	<b>672 200</b>	<b>0</b>	<b>1 152 272</b>	<b>1 063 654</b>
<b>DLOUHODOBÝ MAJETEK CELKEM</b>	<b>1 916 202</b>	<b>0</b>	<b>0</b>	<b>1 916 202</b>	<b>763 930</b>	<b>0</b>	<b>88 618</b>	<b>0</b>	<b>852 548</b>	<b>0</b>	<b>1 152 272</b>	<b>1 063 654</b>

15.

VOLENÉ  
ORGÁNY  
CZEPA

**Jednatel:**

Mgr. Ivana Cabrnochová

**Předsednictvo:**

Zdeňka Faltýnková

Mgr. Lenka Honzátková

Mgr. Ladislav Loebe

MUDr. Lucie Quiquerez

Alena Líšková Králíková

Ing. Lukáš Pekárek

**Revizní komise:**

Bc. Pavel Šťastný

Lenka Zdražilová

PhDr. Rostislav Čichoň Ph.D

DĚKUJEME,  
ŽE PŘI NÁS STOJÍTE

HLAVNÍ PARTNEŘI:



SKODA



VÝZNAMNÁ PODPORA:

Philip Morris ČR / B. Braun / Coloplast / MI Roads / Studio Dechem / Alza.cz / BB START / Beatworx / Globus ČR

STÁTNÍ SPRÁVA A SAMOSPRÁVA



NADACE



Výbor dobré vůle - Nadace Olgy Havlové / Nadační fond AC\_TIVE / Nadace Charty 77

Evropské dotace



INDIVIDUÁLNÍ DÁRCI

Siegel Jiří, Šikula Zdeněk, Šimíková Lucie,  
Vlček Vladimír, Mgr. Ostrá Veronika,  
Markovič Vladimír, Mráz Marcel,  
Nedvěd Vladimír, Jan Richter,  
Zdeněk Sekanina, Bouše František,  
Šrejkl Miroslav, Krečová Thea - Kreč Luboš,  
Krejčí Jaroslav, Stanislava Kubátová,  
Václav Votýpka, Vrtiš Jan

**Díky Vašemu  
finančnímu daru  
se nám daří udržet  
projekty ve prospěch  
vozičkářů po poranění  
míchy. Budeme vděční,  
když při nás budete  
stále stát a podporovat  
nás. Děkujeme!**

